



โครงสร้างองค์กร (Organizational Profile)

ศูนย์แพทยศาสตรศึกษาชั้นคลินิก โรงพยาบาลสุพรรณบุรี

คณะแพทยศาสตร์ สถาบันพระบรมราชชนก โครงการผลิตแพทย์เพื่อชาวชนบท

P1. ลักษณะขององค์กร

ศูนย์แพทยศาสตรศึกษาชั้นคลินิก โรงพยาบาลสุพรรณบุรี (ศศ.รพ.สปร) เป็นองค์กรด้านการศึกษา ที่จัดการศึกษาแพทยศาสตรบัณฑิต ระดับคลินิก ตั้งอยู่ในโรงพยาบาลสุพรรณบุรี ซึ่งเป็นโรงพยาบาลศูนย์ขนาด 907 เตียง สังกัดกระทรวงสาธารณสุข โดยเป็นหนึ่งในภารกิจของโรงพยาบาล คือผลิตและพัฒนาบุคลากรทางการแพทย์และสาธารณสุข ซึ่งมีผ.ศศ.รพ.สปร. เป็นหัวหน้าภารกิจและเป็นหนึ่งในคณะกรรมการบริหารของโรงพยาบาล นอกจากนี้ศูนย์แพทย์ยังขึ้นตรงกับสำนักส่งเสริม สนับสนุนการผลิตพัฒนาแพทย์และบุคลากรทางการแพทย์ (สพพ.) ซึ่งรับนโยบายด้านการผลิตแพทย์ทั้งก่อนและหลังปริญญาโดยตรงจากกระทรวงสาธารณสุข วัตถุประสงค์ “คัดเลือกนักศึกษาจากเขตพื้นที่บริการ และกลับไปทำงานในภูมิภาค” ปัจจุบันรับนักศึกษาตามโครงการ ผลิตแพทย์เพื่อชาวชนบท (CPIRD) โดยแบ่งเป็น กลุ่มแพทย์เพื่อชุมชน (Community Track) และกลุ่มลดความเหลื่อมล้ำ (Inclusive track) จำนวน 32 คน ซึ่งปัจจุบันมีบัณฑิตที่จบจากโครงการนี้ จำนวน 626 คน บัณฑิตมหาวิทยาลัยธรรมศาสตร์ 3 รุ่น จำนวน 40 คน บัณฑิตมหาวิทยาลัยมหิดล 22 รุ่น จำนวน 586 คน

ปีการศึกษา 2566 มีการเปลี่ยนคู่มือความร่วมมือจากมหาวิทยาลัยมหิดล เป็นคณะแพทยศาสตร์ สถาบันพระบรมราชชนก

เขตพื้นที่การรับนักศึกษา คือ จังหวัดนครสวรรค์ กำแพงเพชร อุทัยธานี ตักยภาพในการรับนักศึกษาแพทย์ ปีละ 32 คน

ปีการศึกษา 2569 ขยายพื้นที่ในการรับนักเรียน โครงการผลิตแพทย์เพื่อชาวชนบท เพิ่มเติมภูมิภาคจากเดิม(จังหวัดนครสวรรค์ กำแพงเพชร อุทัยธานี) อีก 3 จังหวัด ได้แก่ จังหวัดพิษณุโลก จังหวัดพิจิตร จังหวัดชัยนาท รวม 6 จังหวัด

ก. สภาพแวดล้อมขององค์กร

(ก1) การจัดการศึกษาหลักสูตรแพทยศาสตรบัณฑิต ศศ.รพ.สปร มีการจัดการศึกษาเพื่อผลิตบัณฑิตแพทย์เพื่อชาวชนบท โดยมุ่งเน้นการบูรณาการวิชาชีพแพทย์เข้ากับบริบทชุมชน ในโครงการผลิตแพทย์เพื่อชาวชนบทของกระทรวงสาธารณสุข

ปัจจุบันใช้หลักสูตรแพทยศาสตรบัณฑิต ปรับปรุง พ.ศ. 2562 ร่วมกับมหาวิทยาลัยมหิดล และหลักสูตรแพทยศาสตรบัณฑิต พ.ศ. 2566 ร่วมกับคณะแพทยศาสตร์ สถาบันพระบรมราชชนก ซึ่งเป็นหลักสูตร 6 ปี

การจัดการเรียนการสอน ชั้นปีที่ 1-3 ศึกษาที่คณะแพทยศาสตร์ สถาบันพระบรมราชชนก คณะวิทยาศาสตร์ คณะเวชศาสตร์เขตร้อนมหาวิทยาลัยมหิดล การศึกษาระดับชั้นคลินิกในชั้นปีที่ 4-6 ศึกษาที่โรงพยาบาลสุพรรณบุรี และโรงพยาบาลชุมชนเครือข่าย

การบริการวิชาการ และส่งเสริมผลงานวิจัย มีระบบและกลไกการส่งมอบผ่าน การจัดการอบรมถ่ายทอดความรู้ด้านแพทยศาสตรศึกษา การวิจัย มีการให้ทุนสนับสนุนการวิจัย และ การตีพิมพ์ผลงานวิจัย เป็นต้น

พันธกิจ	ผลิตภัณฑ์หลัก	กระบวนการส่งมอบ	
การจัดการศึกษา	1. จัดการศึกษาแพทยศาสตรบัณฑิตที่ได้มาตรฐานสากล (WFME) โดยเน้นการบูรณาการวิชาชีพเข้ากับบริบทชุมชนและระบบสุขภาพ	หลักสูตรแพทยศาสตรบัณฑิตที่มีมาตรฐานตามเกณฑ์ WFME ภายใต้โครงการผลิตแพทย์เพื่อชาวชนบท	ผลิตบัณฑิตแพทย์ที่มีคุณลักษณะอันพึงประสงค์ ของโครงการผลิตแพทย์เพื่อชาวชนบท ภายใต้การกำกับดูแลดำเนินงานที่มีมาตรฐานและมีคุณภาพ ตามเกณฑ์มาตรฐานสากลสำหรับแพทยศาสตรศึกษา (WFME)
การบริการวิชาการและการวิจัย	2. ยกระดับระบบบริหารจัดการและการจัดการศึกษาด้วยเทคโนโลยีดิจิทัล (Smart MEC)	Smart MEC Platform	ใช้เทคโนโลยีดิจิทัล เชื่อมโยงระบบบริหารจัดการและแบบไร้รอยต่อ (seamless)
	3. พัฒนาศรรถนะอาจารย์แพทย์และบุคลากร ให้มีความเชี่ยวชาญด้านแพทยศาสตรศึกษาและการวิจัย	องค์ความรู้ด้านแพทยศาสตรศึกษา และการวิจัย	พัฒนาระบบการสนับสนุน ส่งเสริม อาจารย์แพทย์และบุคลากร ให้มีความรู้ด้านแพทยศาสตรศึกษา และด้านการวิจัย
	4. สร้างสรรค์งานวิจัยด้านแพทยศาสตรศึกษาและบริการสุขภาพ	ระบบสนับสนุนการทำวิจัยด้านแพทยศาสตรศึกษาและบริการสุขภาพ	การส่งเสริม สนับสนุนในการผลิตผลงานวิจัยด้านแพทยศาสตรศึกษาและบริการสุขภาพ

(ก2)

วิสัยทัศน์	"สถาบันแพทยศาสตรศึกษาชั้นนำในเขตภาคเหนือตอนล่าง ที่ผลิตแพทย์คุณภาพเพื่อชุมชนอย่างยั่งยืน"
พันธกิจ	"ผลิตบัณฑิตแพทย์ด้วยหลักสูตรที่มีมาตรฐาน พัฒนาอาจารย์ พัฒนาระบบงานโดยใช้เทคโนโลยีดิจิทัล" 1. จัดการศึกษาแพทยศาสตรบัณฑิตที่ได้มาตรฐานสากล (WFME) โดยเน้นการบูรณาการวิชาชีพเข้ากับบริบทชุมชนและระบบสุขภาพ 2. ยกระดับระบบบริหารจัดการและการจัดการศึกษา ด้วยเทคโนโลยีดิจิทัล (Smart MEC) 3. พัฒนาสมรรถนะอาจารย์แพทย์และบุคลากร ให้มีความเชี่ยวชาญด้านแพทยศาสตรศึกษาและการวิจัย 4. สร้างสรรค์งานวิจัยด้านแพทยศาสตรศึกษาและบริการสุขภาพ
ยุทธศาสตร์	ยุทธศาสตร์ที่ 1: ยกระดับคุณภาพแพทยศาสตรศึกษาตามมาตรฐานสากล เพื่อผลิตแพทย์คุณภาพที่พร้อมปฏิบัติงานในชุมชน ยุทธศาสตร์ที่ 2: พัฒนาระบบบริหาร SMART MEC เพื่อเพิ่มประสิทธิภาพการปฏิบัติงานเชิงรุกและรองรับ Digital Transformation ยุทธศาสตร์ที่ 3: พัฒนาสมรรถนะอาจารย์แพทย์ บุคลากร ด้านแพทยศาสตรศึกษาและการวิจัย ยุทธศาสตร์ที่ 4: พัฒนาเครือข่ายโรงพยาบาลชุมชน
ค่านิยมองค์กร วัฒนธรรมองค์กร	"MEC Excellence": มุ่งเน้นการปฏิบัติงานเชิงรุก และใช้ฐานข้อมูลดิจิทัลในการตัดสินใจ LEARN L – Lifelong Learning (การเรียนรู้ตลอดชีวิต) ส่งเสริมการเรียนรู้ด้วยตนเองอย่างต่อเนื่อง ปลูกฝังนิสัยใฝ่รู้ทั้งในนักศึกษาและบุคลากร พัฒนางานวิชาการ งานวิจัย E – Educational Excellence (ความเป็นเลิศทางการศึกษา) มุ่งมั่นพัฒนาคุณภาพการเรียนการสอน ใช้มาตรฐานสากลและการประเมินที่มีคุณภาพ A – Academic Integrity (ซื่อสัตย์ทางวิชาการ) ยึดมั่นจริยธรรมทางวิชาชีพและวิชาการ โปร่งใส ตรวจสอบได้ R – Relevance to Community (เชื่อมโยงชุมชน) การศึกษาตอบโจทย์สุขภาพของพื้นที่ เข้าใจระบบสุขภาพ ผลิตแพทย์ที่เข้าใจบริบทจริงของชุมชน N – Nurturing Innovation and Technology (สร้างสรรค์และพัฒนา) ส่งเสริมนวัตกรรมการเรียนรู้และวิจัย ใช้เทคโนโลยีในการพัฒนาสถาบัน
สมรรถนะหลัก	1. ความสามารถในการผลิตแพทย์ที่มีความพร้อมปฏิบัติงานในชุมชน ด้วยสมรรถนะของ Excellence center ที่มีเคสที่หลากหลายตั้งแต่ปฐมภูมิ ทติยภูมิ ตติยภูมิ ผ่านการจัดประสบการณ์เรียนการสอนแบบ Small group โดยอาจารย์แพทย์ที่มีความเชี่ยวชาญ หลากหลายสาขา 2. ระบบสนับสนุนการทำวิจัยทางคลินิกและแพทยศาสตรศึกษาที่เข้มแข็ง
ความได้เปรียบ เชิงกลยุทธ์	1. เครือข่ายความร่วมมือที่เหนียวแน่นกับทั้ง สปช. มหาวิทยาลัยมหิดล และ โรงพยาบาลชุมชน 2. ความหลากหลายของเคสผู้ป่วย (Authentic Learning) ในพื้นที่ภาคเหนือตอนล่าง 3. งบประมาณสนับสนุนที่มีความยืดหยุ่นและเพียงพอต่อการพัฒนา

(ก3) ลักษณะโดยรวมของบุคลากร

อาจารย์แพทย์ 238 คน ซึ่งทุกท่านจบเฉพาะทาง และจบเฉพาะทางอนุสาขา 87 คน

สายสนับสนุนด้านการศึกษา 39 คน ประกอบด้วยตำแหน่งนักวิชาการการศึกษา เจ้าพนักงานธุรการ พนักงานประจำตึก

พนักงานพิมพ์ นักวิชาการโสตทัศนศึกษา เจ้าพนักงานห้องสมุด บรรณารักษ์ นักวิชาการคอมพิวเตอร์ นายช่างเทคนิค เจ้าพนักงานการเงินและบัญชี

เจ้าพนักงานพัสดุ ผู้ช่วยวิจัย ซึ่งมีทั้งประเภทข้าราชการ ลูกจ้างประจำ พนักงานราชการ พนักงานกระทรวง ลูกจ้างชั่วคราว

3.1 ข้อมูลบุคลากรสายสนับสนุนด้านการศึกษา (ข้อมูล ณ วันที่ 8 เมษายน 2569)

ด้านการศึกษา	จำนวน		ประเภท							วุฒิการศึกษา			ช่วงอายุ				ระยะเวลาการปฏิบัติงาน(ปี)				
	คน	ร้อยละ	ข้าราชการ	ลูกจ้างประจำ	พนักงานราชการ	พวง.กระทรวงฯ	ลูกจ้างชั่วคราวรายเดือน	ลูกจ้างชั่วคราวรายวัน	ลูกจ้างโครงการวิจัย	< ป.ตรี	ป.ตรี	ป.โท	< 25 ปี	25-40 ปี	41-50 ปี	> 50 ปี	<5 ปี	6-15 ปี	16-20 ปี	21-25 ปี	> 25 ปี
นักวิชาการศึกษา	16	41	-	-	1	5	7	3	-	-	16	1	-	13	3	-	11	2	3	-	-
เจ้าพนักงานธุรการ	7	18	-	-	1	3	2	1	-	7	-	-	1	3	3	-	3	2	2	-	-
พนักงานประจำตึก	6	15	-	1	-	3	-	2	-	6	-	-	-	-	4	2	2	-	1	-	3
พนักงานพิมพ์	1	3	-	1	-	-	-	-	-	1	-	-	-	-	-	1	-	-	-	-	1
นวก. โสตทัศนศึกษา	1	3	-	-	1	-	-	-	-	-	-	-	-	-	1	-	-	-	-	1	-
เจ้าพนักงานห้องสมุด	1	3	1	-	-	-	-	-	-	1	-	-	-	-	1	-	-	1	-	-	-
บรรณารักษ์	1	3	1	-	-	-	-	-	-	-	1	-	-	1	-	-	1	-	-	-	-
นวก.คอมพิวเตอร์	1	3	-	-	-	1	-	-	-	-	1	-	-	1	-	-	-	1	-	-	-
นายช่างเทคนิค	1	3	-	-	-	1	-	-	-	1	-	-	-	-	1	-	-	-	1	-	-
จพง.การเงิน และบัญชี	2	5	-	-	1	1	-	-	-	2	-	-	-	1	-	1	1	-	-	-	1
จพง.พัสดุ	1	3	-	-	-	-	1	-	-	1	-	-	1	-	-	-	1	-	-	-	-
ผู้ช่วยวิจัย	1	3	-	-	-	-	-	-	-	-	-	1	-	-	-	1	-	1	-	-	-
รวม	39	100	2	2	4	14	10	6	1	19	18	2	2	19	13	5	19	7	7	1	5
ร้อยละ			5.13	5.13	10.26	35.90	25.64	15.38	2.56	48.72	46.15	5.13	5.13	48.72	33.33	12.82	48.72	17.95	17.95	2.56	12.82

(ก4) สิ้นทรัพย์

4.1 งบประมาณและค่าใช้จ่าย

งบประมาณค่าใช้จ่ายในการผลิตบัณฑิตแพทย์ 300,000บาท /คน /ปี และได้รับงบประมาณหมวดอุดหนุนทั่วไปและงบประมาณลงทุนหมวดที่ดิน สิ่งก่อสร้าง และหมวดครุภัณฑ์จัดสรรจากรัฐบาล ผ่านกระทรวงสาธารณสุข

4.2 อาคารสถานที่ เทคโนโลยี อุปกรณ์ และสิ่งอำนวยความสะดวกที่สำคัญ ดังนี้

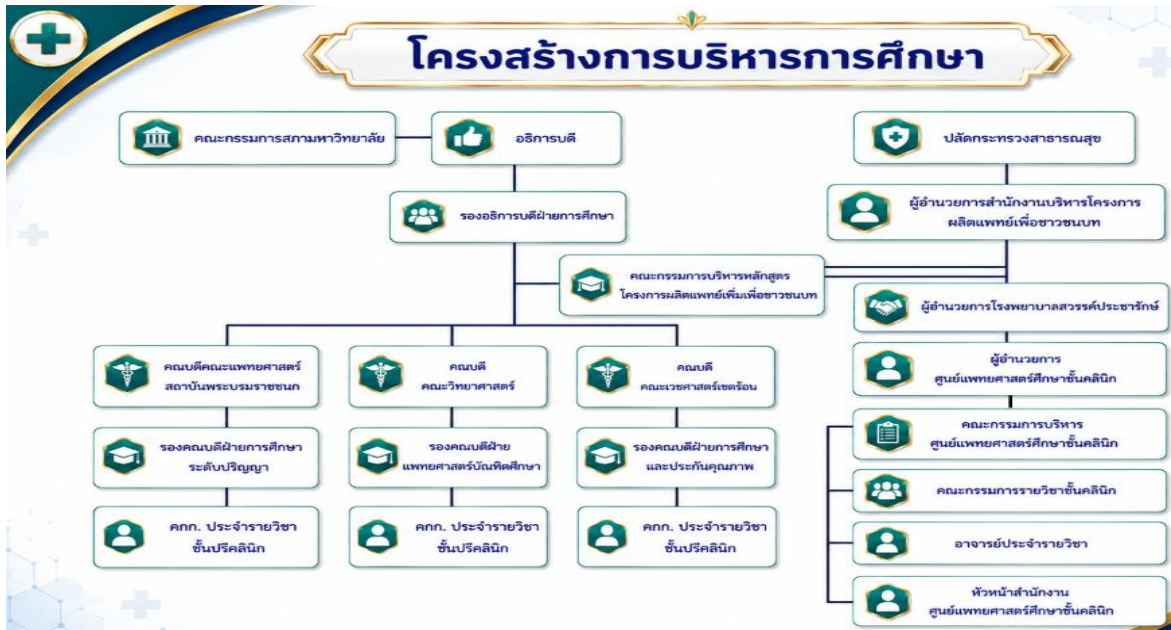
ห้องเรียน และห้องปฏิบัติการ ทักษะทางคลินิก	<p>ห้องประชุม 2 ห้อง</p> <p>ชั้น 9 ห้องประชุมพระมหาชนก ความจุ 120 คน</p> <p>ชั้น 1 ห้องประชุมนิมานความจุ 20 -25 คน</p> <p>ห้องเรียน 8 ห้อง : ชั้น 2 ห้องเรียน 4 ห้อง/ชั้น 9 ห้องเรียน 4 ห้อง</p> <ul style="list-style-type: none"> - ห้องสโมสรนักศึกษาแพทย์ (ชั้น B/ ชั้น 1/ ชั้น 4-8) - ห้องปฏิบัติการทักษะทางคลินิก (SPRSimTEC) - หุ่นจำลองเสมือนจริง (High Fidelity) 6 ตัว - หุ่นจำลอง 115 ตัว
ห้องสมุด	<ul style="list-style-type: none"> - ห้องสมุด อยู่ที่ชั้น B อาคารศูนย์แพทยศาสตรศึกษาชั้นคลินิก มีหนังสือและบริการทางสารสนเทศ E- library ของมหาวิทยาลัยมหิดล มีคอมพิวเตอร์ให้บริการจำนวน 8 เครื่อง มีบริการ Wi-Fi และ Group study room สำหรับสัมมนากลุ่มย่อย - บริการฐานข้อมูลทางการแพทย์ จำนวน 7 ฐานข้อมูล ได้แก่ UpToDate Anywhere/JAMA /The New England Journal of Medicine/Access Medicine McGraw Hill /ClinicalKey/ Ovid/ระบบ E-database ของมหาวิทยาลัยมหิดล/บริการโปรแกรม EndNote
ทรัพยากรเพื่อการฝึกอบรมทางคลินิก	<p>รพ.สปร. เป็นโรงพยาบาลศูนย์ระดับภูมิภาคที่มุ่งเน้นความเป็นเลิศ (Excellence)</p> <p>เป็นศูนย์เชี่ยวชาญทางการแพทย์ชั้นสูง 5 สาขา เช่น มะเร็ง โรคหัวใจ อุบัติเหตุ ทารกแรกเกิด และปลูกถ่ายอวัยวะ</p> <p>มีจำนวนเตียงให้บริการ 907 เตียง</p> <p>มีผู้ป่วยที่หลากหลายตั้งแต่ปฐมภูมิ ทุติยภูมิ และ ตติยภูมิ</p> <p>มีห้องตรวจทางห้องปฏิบัติการเบื้องต้นสำหรับนักศึกษาแพทย์</p> <ul style="list-style-type: none"> - โรงพยาบาลชุมชน ขนาด M2 และ F2 ในเขตบริการสุขภาพที่ 3 ที่มีศักยภาพเหมาะสม - หน่วยบริการปฐมภูมิ ศูนย์สุขภาพชุมชน (PCU) ชุมชน 5 แห่ง ของโรงพยาบาลสวรรค์ประชารักษ์ และโรงพยาบาลส่งเสริมสุขภาพประจำตำบล (รพ.สต.) ในเขตพื้นที่
เทคโนโลยี	<p>Website ของศศค.รพ.สปร. https://sprmec.go.th</p> <p>Facebook ศูนย์แพทยศาสตรศึกษาชั้นคลินิก โรงพยาบาลสวรรค์ประชารักษ์</p> <ul style="list-style-type: none"> - ครุภัณฑ์ Computer พร้อมอุปกรณ์เชื่อมต่อ 209 เครื่อง สัดส่วนคอมพิวเตอร์ต่อนักศึกษาแพทย์ = 1:2.3 - ระบบ Internet แบบ Leased Line ทุกห้องเรียน ทั้งทั้งอาคาร - สัญญาณอินเทอร์เน็ตความเร็วสูงแบบ Leased Line และ FTTH 700/700 Mbps และ 2000/1000 Mbps (SD-WAN) และระบบป้องกัน Firewall สำหรับป้องกัน Cyber Security พร้อมเครื่องสำรองไฟ เครื่องปั่นไฟ และ โซล่าเซลล์ - เครื่องคอมพิวเตอร์แม่ข่าย (Server)(Server Dell R440 2 เครื่อง/Server Dell R760xs 1 เครื่อง) - อุปกรณ์เก็บข้อมูลบนเครือข่ายเน็ตเวิร์ค(Synology RS3621xs+ 1 เครื่อง/Synology DS1821+ 1 เครื่อง) - โปรแกรมสำหรับประชุมออนไลน์ Zoom meeting 2 account/Webex meeting 6 account - ฐานข้อมูลทางรังสีวินิจฉัย Stat Dx - โปรแกรมวิเคราะห์สถิติ STATA - โปรแกรมจัดการบรรณานุกรมEndNote - ระบบ Smart MEC - ระบบ E-Portfolio - ระบบ E-Examination
สิ่งสนับสนุน และอำนวยความสะดวก	<ul style="list-style-type: none"> - ห้องพักแยก ชาย-หญิง รับผิดชอบ 180 คน มีแม่บ้าน มี รปภ. ตลอด 24 ชั่วโมง มีระบบสแกนเข้า-ออก ห้องพัก - มีห้องออกกำลังกาย (Fitness) สำหรับนักศึกษาแพทย์ไว้ที่ชั้น 1 มีระบบเครือข่าย Internet - สวัสดิการให้การรักษาพยาบาล ะการส่งเสริมและป้องกันโรค เช่น ฉีดวัคซีน - รถบริการรับ-ส่งนักศึกษาแพทย์ที่ไปเรียนในโรงพยาบาลชุมชน/ศูนย์สุขภาพชุมชน/สอบ ศรว.

	<ul style="list-style-type: none"> - เลือกวานสำหรับนักศึกษาแพทย์ ชั้นปี 4 -5 จำนวน 2 ชุด/คน/ปี และชั้นปี 6 จำนวน 3 ชุด/คน/ปี - มีกองทุนนักศึกษาแพทย์ สำหรับนักศึกษาแพทย์ที่มีปัญหาด้านเศรษฐกิจ จากผู้มีจิตศรัทธาบริจาค
งบประมาณ	<p>งบประมาณหมวดอุดหนุนทั่วไปเพื่อจัดการเรียนการสอน จากสำนักงานโครงการบริหารโครงการผลิตแพทย์เพื่อชาวชนบท เป็นค่าใช้จ่ายในการผลิตบัณฑิต 300,000 บาท/คน/ปี</p> <ul style="list-style-type: none"> - งบประมาณลงทุนหมวดที่ดินสิ่งก่อสร้างและหมวดครุภัณฑ์จัดสรรจากรัฐบาลผ่านกระทรวงสาธารณสุข - งบเงินฝากคลัง จากค่าธรรมเนียมการศึกษา / ปี - งบเงินบำรุงศูนย์แพทยศาสตรศึกษาชั้นคลินิก

(ก5) สภาวะแวดล้อม ด้านกฎ ระเบียบ ข้อบังคับที่เกี่ยวข้องกับการดำเนินงาน

ระเบียบเกี่ยวกับหลักสูตร/ วิจัย	ระเบียบบริหารงานทั่วไป	ระเบียบเฉพาะ
<p>หลักสูตร</p> <ol style="list-style-type: none"> 1. เกณฑ์มาตรฐานสากลสำหรับแพทยศาสตรศึกษา TMC.WFME.BEM. Standards (2021) 2. เกณฑ์มาตรฐานหลักสูตรระดับปริญญาตรี พ.ศ.2565 3. ข้อบังคับมหาวิทยาลัยมหิดล ว่าด้วยการศึกษาระดับอนุปริญญา และปริญญาตรี 4. มาตรฐานคุณวุฒิระดับปริญญาตรี สาขาวิชาแพทยศาสตร์ พ.ศ.2561 (มคอ.1) 5. หลักสูตรแพทยศาสตรบัณฑิต (มคอ.2) 6. เกณฑ์คุณภาพการศึกษาเพื่อการดำเนินการที่เป็นเลิศ (EdPEX) 7. เกณฑ์มาตรฐานผู้ประกอบการวิชาชีพเวชกรรม พ.ศ. 2555 <p>วิจัย</p> <ol style="list-style-type: none"> 1. ประกาศคณะกรรมการจริยธรรมการวิจัยในคน โรงพยาบาลสวรรค์ประชารักษ์ 2. พระราชบัญญัติส่งเสริมการใช้ประโยชน์ผลงานวิจัยและนวัตกรรม พ.ศ. 2564 3. ประกาศประกาศหลักเกณฑ์การให้ทุนอุดหนุนการวิจัย ศูนย์แพทยศาสตรศึกษาชั้นคลินิก โรงพยาบาลสวรรค์ประชารักษ์ 4. ประกาศหลักเกณฑ์การสนับสนุนและส่งเสริมการเผยแพร่ผลงานในวารสารวิชาการระดับนานาชาติ ระดับชาติ 	<ol style="list-style-type: none"> 1.พระราชบัญญัติคุ้มครองข้อมูลส่วนบุคคล พ.ศ. 2562 (PDPA) 2.กฎกระทรวงกำหนดมาตรฐานในการบริหารและจัดการด้านความปลอดภัยอาชีวอนามัย และสภาพแวดล้อมในการทำงาน พ.ศ. 2549 3.ระเบียบสำนักนายกรัฐมนตรีว่าด้วยการพัสดุ พ.ศ.2535 และที่แก้ไขเพิ่มเติม 4.ระเบียบกระทรวงการคลัง ว่าด้วยค่าใช้จ่ายในการฝึกอบรมของส่วนราชการ พ.ศ. 2555 	<ol style="list-style-type: none"> 1.ประกาศโรงพยาบาลสวรรค์ประชารักษ์ เรื่องแนวทางการเบิกจ่ายงบประมาณหมวดอุดหนุนทั่วไป ศูนย์แพทยศาสตรศึกษาชั้นคลินิก โรงพยาบาลสวรรค์ประชารักษ์ ว่าด้วยการเบิกจ่ายค่าตอบแทนการจัดการเรียนการสอนนักศึกษาแพทย์ พ.ศ.2565 2.หลักเกณฑ์การใช้เงินงบประมาณหมวดอุดหนุนทั่วไป เพื่อการบริหารและจัดการเรียนการสอนนักศึกษาแพทย์ โครงการผลิตแพทย์เพิ่มเพื่อชาวชนบท พ.ศ. 2565

ข.ความสัมพันธ์ระดับองค์กร(Organizational Relationships)



ศศค.รพ.สปร. กำกับดูแลโดยโรงพยาบาลสวรรค์ประชารักษ์ จัดการเรียนการสอนนักศึกษาแพทย์ตามโครงการผลิตแพทย์เพื่อชาวชนบท (CPIRD) ภายใต้สำนักส่งเสริม สนับสนุนการผลิต พัฒนาแพทย์ และบุคลากรทางการแพทย์ (สพพ.) ซึ่งรับนโยบายด้านการผลิตแพทย์จากกระทรวงสาธารณสุข ร่วมกับศูนย์แพทยศาสตรศึกษาชั้นคลินิก โรงพยาบาลราชบุรี และโรงพยาบาลมหาราชนครราชสีมา ภายใต้ความร่วมมือกับคณะแพทยศาสตร์ สถาบันพระบรมราชชนก (สบช.)

(ข2) ผู้เรียน ลูกค่างุ่มอื่น และ ผู้มีส่วนได้ส่วนเสีย
ตารางกลุ่มหลักสูตรและผู้มีส่วนได้ส่วนเสียหลัก

กลุ่มหลักสูตร / ผลผลิต	กลุ่มผู้เรียน / ผู้มีส่วนได้ส่วนเสียหลัก	ผลิตภัณฑ์ที่ส่งมอบ	ความต้องการและความคาดหวังที่สำคัญ
หลักสูตรแพทยศาสตรบัณฑิต (พ.ศ. 2566) ร่วมกับสถาบันพระบรมราชชนก (สบช.)	นักศึกษาแพทย์ชั้นคลินิก (ปี 4-6)	หลักสูตรแพทย์ที่มีมาตรฐานตามเกณฑ์แพทยสภา	<ul style="list-style-type: none"> - การเรียนในหลักสูตรที่มีมาตรฐาน เน้น Family Medicine และ Health System Science - จบการศึกษาตามกำหนดเวลา และ ความพร้อมในการสอบ NL1-3 - มีการบริการทางการศึกษาที่ดี มีระบบสนับสนุนการเรียนรู้ และ บรรยากาศที่ส่งเสริมการเรียนรู้ - การเข้าถึงระบบ Smart MEC - การใช้ทุนในจังหวัดที่รับโควตา
	นักเรียนในเขตพื้นที่	ข้อมูลการรับสมัครนักศึกษาแพทย์โครงการผลิตแพทย์เพื่อชาวชนบท	<ul style="list-style-type: none"> - ข้อมูลการรับสมัครนักศึกษาแพทย์โครงการผลิตแพทย์เพื่อชาวชนบท - นักเรียนสอบผ่านการคัดเลือกเข้าเรียนหลักสูตรแพทยศาสตรบัณฑิต
	ผู้ปกครอง	หลักสูตรที่ผลิตบัณฑิตแพทย์ที่พร้อมจะปฏิบัติงานในชุมชน	<ul style="list-style-type: none"> - บุตรหลานสอบผ่านการคัดเลือกเข้าเรียนแพทย์ มีความรู้ ได้รับการดูแลที่ดี มีงานทำ สามารถทำงานได้อย่างดี มีความสุข
	คก.บริหารรพ.สปร.	หลักสูตรแพทย์ที่มีมาตรฐานตามเกณฑ์แพทยสภา และบัณฑิตแพทย์มีคุณภาพตามวัตถุประสงค์ของโครงการผลิตเพื่อชาวชนบท	<ul style="list-style-type: none"> - หลักสูตรแพทยศาสตรบัณฑิตแพทย์ที่มีมาตรฐาน ตามเกณฑ์มาตรฐานสากลสำหรับแพทยศาสตรศึกษา (WFME) - อาจารย์แพทย์และบุคลากรสายสนับสนุนได้รับการพัฒนาศักยภาพด้านแพทยศาสตรศึกษาและด้านวิจัย

กลุ่มหลักสูตร / ผลผลิต	กลุ่มผู้เรียน / ผู้มีส่วนได้ส่วนเสียหลัก	ผลิตภัณฑ์ที่ส่งมอบ	ความต้องการและความคาดหวังที่สำคัญ
	ศิษย์เก่า	หลักสูตรผลิตบัณฑิตแพทย์ที่พร้อมจะปฏิบัติงานในชุมชนและช่องทางการรับบริการข้อมูลข่าวสาร	<ul style="list-style-type: none"> - มีความรู้ความสามารถตามเกณฑ์แพทยสภาในการให้บริการทางการแพทย์ - สามารถปฏิบัติงานร่วมกับสหสาขาอื่นในโรงพยาบาลได้อย่างมีประสิทธิภาพ - ได้รับข่าวสาร คำปรึกษาด้านความรู้ด้านวิชาการ แพทยศาสตร์ศึกษา วิจัย ข่าวสาร แหล่งทุน อย่างต่อเนื่อง - ได้รับการยกย่อง เชิดชูในผลงาน ความสำเร็จและเป็นตัวอย่างที่ดี
	อาจารย์แพทย์และเครือข่าย	การพัฒนาอาจารย์ในด้านแพทยศาสตรศึกษา และการสนับสนุนเรื่องการวิจัย	<ul style="list-style-type: none"> - การพัฒนาความรู้ทางแพทยศาสตรศึกษา และด้านการวิจัย - ส่งเสริมการผลิตผลงานวิจัยเพื่อด้านแพทยศาสตรศึกษาและด้านบริการสุขภาพ - ได้รับการสนับสนุนในการตีพิมพ์ นำเสนอ ผลงานวิจัยด้านแพทยศาสตรศึกษาในระดับนานาชาติ - ได้รับการยกย่อง เชิดชูในผลงาน ความสำเร็จ และเป็นตัวอย่างที่ดี
บัณฑิตแพทย์ใหม่ (CPIRD)	ผู้ใช้บัณฑิต (โรงพยาบาลชุมชนในเขตสุขภาพที่ 3)		บัณฑิตแพทย์มีความพร้อมจะปฏิบัติงานในฐานะแพทย์ของชุมชนทั้งด้านความรู้ ทักษะและเจตคติ และปฏิบัติงานได้อย่างมีประสิทธิภาพ มีจริยธรรมวิชาชีพ ความคงอยู่ในระบบราชการ
การบริการวิชาการ	โรงพยาบาลชุมชนในเขตภูมิภาค		การฝึกทักษะทางคลินิกเสมือนจริงเพื่อลดความเสี่ยงต่อผู้ป่วย (Patient Safety) และความรู้ด้านแพทยศาสตรศึกษาและด้านวิจัย
ผลงานวิจัยด้านแพทยศาสตรศึกษาและด้านบริการสุขภาพ	อาจารย์แพทย์, เครือข่ายสถาบันคู่ความร่วมมือแพทยสภา		การสนับสนุนสร้างนวัตกรรมการเรียนการสอน ทนสนับสนุนวิจัยการตีพิมพ์ในระดับชาติและนานาชาติ

(ข3) ผู้ส่งมอบและพันธมิตร

ผู้ให้ความร่วมมือ/พันธมิตร	บทบาทต่อพันธกิจ	ข้อกำหนดที่สำคัญ	กลไกที่สำคัญต่อการสื่อสาร
1. โครงการผลิตแพทย์เพื่อชาวชนบท กระทรวงสาธารณสุข	กำกับ สนับสนุน การผลิตแพทย์เพื่อตอบสนองระบบสาธารณสุขไทย	คณะกรรมการมีมติเห็นชอบให้ดำเนินงาน	<ul style="list-style-type: none"> - ประชุมผอ.ศศค.ประจำเดือน - หนังสือราชการ - โทรศัพท์/ email/line - อบรม/สัมมนา - Webex/Zoom meeting
2. คณะแพทยศาสตร์ สถาบันพระบรมราชชนก	กำกับ การร่างหลักสูตร และวางแผนการจัดการเรียนให้เป็นตามวัตถุประสงค์ของหลักสูตรและสถาบัน (เริ่มปีการศึกษา 2566)	ข้อตกลงหรือมีการลงนามความร่วมมือระหว่างสถาบันเพื่อร่วมผลิตบัณฑิตแพทย์	<ul style="list-style-type: none"> - ประชุมผอ.ศศค. - หนังสือราชการ - โทรศัพท์/ email/line - อบรม/สัมมนา - Webex/Zoom meeting
3. คณะวิทยาศาสตร์ มหาวิทยาลัยมหิดล	ร่วมร่างหลักสูตรและจัดการเรียนในชั้นปรีคลินิก	<ul style="list-style-type: none"> - ความรู้ ความสามารถในการเรียนระดับปรีคลินิก - ผ่านการสอบ NL 1 	<ul style="list-style-type: none"> - การประชุมคณะกรรมการ - หนังสือราชการ - โทรศัพท์/ email/line
4. คณะเวชศาสตร์เขตร้อน มหาวิทยาลัยมหิดล	ร่วมร่างหลักสูตรและจัดการเรียนในชั้นปรีคลินิก	ทักษะด้านการวิจัย และพื้นฐานทางคลินิก	<ul style="list-style-type: none"> - อบรม/สัมมนา - Webex/Zoom meeting

ผู้ให้ความร่วมมือ/พันธมิตร	บทบาทต่อพันธกิจ	ข้อกำหนดที่สำคัญ	กลไกที่สำคัญต่อการสื่อสาร
5. ศูนย์แพทยศาสตรศึกษา ชั้นคลินิก สังกัดคณะ แพทยศาสตร์ สถาบันพระบรม ราชชนก - โรงพยาบาลมหาราช นครศรีธรรมราช - โรงพยาบาลราชบุรี	ร่วมร่างหลักสูตร และจัดการเรียน การสอนแพทยศาสตร์ ตามโครงการ ผลิตแพทย์เพื่อชาวชนบท กระทรวง สาธารณสุข	คณะแพทยศาสตร์ สถาบันพระ บรมราชชนก โครงการผลิตแพทย์ เพื่อชาวชนบท กระทรวง สาธารณสุข	- MOU - การประชุมคณะกรรมการ - หนังสือราชการ - โทรศัพท์/ email/line - อบรม/สัมมนา - Webex/Zoom meeting
6. โรงพยาบาลชุมชน ในเขตสุขภาพที่ 3	ร่วมจัดประสบการณ์การสอนรายวิชา ที่ฝึกปฏิบัติงานในโรงพยาบาลชุมชน และผลิตผลการวิจัยด้านแพทยศาสตร ศึกษาและบริการสุขภาพ	ความรู้ด้านด้านแพทยศาสตร ศึกษาและวิจัย มาตรฐานการสอนตาม วัตถุประสงค์รายวิชา	- หนังสือขอความร่วมมือ - อบรมพัฒนาอาจารย์แพทย์ - โทรศัพท์/ email/line - Webex/Zoom meeting
ผู้ส่งมอบ			
1. โรงเรียน	สื่อสาร ประชาสัมพันธ์ ให้นักเรียน สมัครเรียนตามโครงการผลิตแพทย์ เพื่อชาวชนบท กระทรวงสาธารณสุข	ประกาศการรับสมัครตามโครงการ โครงการผลิตแพทย์เพื่อชาวชนบท กระทรวงสาธารณสุข	- หนังสือราชการ - website ศศค.รพ.สปร. - website คณะแพทยศาสตร์ สบข.
2. ผู้ให้บริการเครือข่าย internet	บริการเครือข่าย internet เพื่อ การศึกษา และงานวิจัย	บริการเครือข่ายที่เสถียร มีบริการ หลังการขาย ทันตามกำหนดเวลา	- สัญญาจัดซื้อ จัดจ้าง - โทรศัพท์/ email/line
3. ผู้ให้บริการฐานข้อมูลสืบค้น วารสารทางการแพทย์	บริการฐานข้อมูลสืบค้นวารสาร ทางการแพทย์เพื่อการศึกษา และ งานวิจัย	บริการฐานข้อมูลสืบค้นวารสาร ทางการแพทย์ที่ทันสมัย ถูกต้อง รวดเร็ว ทันเวลา	
4. ผู้ให้บริการโปรแกรมสำหรับ การประชุม online	บริการประชุม online ทางการศึกษา การวิจัย และงานบริการ	บริการประชุม online ที่เสถียร มีประสิทธิภาพ	
5. ผู้ให้บริการจัดจำหน่าย simulation ทางการแพทย์	จัดจำหน่าย simulation เพื่อการศึกษา	จัดจำหน่าย simulation มีบริการหลังการขาย เช่น ฝึกอบรม บำรุงรักษา	
6. ผู้ให้บริการเครื่องถ่ายเอกสาร	บริการถ่ายเอกสาร สแกน ผ่านระบบ Lan และตรวจเช็ค ซ่อมบำรุง ให้ทัน ต่อการใช้งานด้านการศึกษา และ งานวิจัย	บริการตรวจเช็ค ซ่อมบำรุง สะดวก รวดเร็ว ทันเวลา	
7. ผู้ให้บริการ E-Portfolio และ E-Exam สำหรับนักศึกษาแพทย์	จัดการเรียนการสอน และประเมินผล ด้านแพทยศาสตร์ที่มีมาตรฐาน	บริการ E-Portfolio และ และ E-Exam มีบริการหลังการ ขาย เช่น ฝึกอบรม ให้คำปรึกษา	
8. บริษัทเทคโนโลยี AI	เทคโนโลยีที่ทันสมัยสนองต่อ Smart MEC	บริการเทคโนโลยี AI	

P2 สภาวะการณ์ขององค์กร :

ยุคที่การศึกษาแพทย์มีการแข่งขันสูงและการเปลี่ยนแปลงทางเทคโนโลยีที่รวดเร็ว (Digital Transformation) ผู้อำนวยการศูนย์ฯ (ผอ.ศศค.รพ.สปร.) และคณะกรรมการบริหาร ซึ่งมีการบริหารจัดการที่คล่องตัวแบบ Smart MEC โดยในปี 2568 ศศค.รพ.สปร. อยู่ในสภาวะ Transition ของการเปลี่ยนสถาบันคู่ความร่วมมือหลักจากมหาวิทยาลัยมหิดล สู่อำเภอบรรณราชชนก(สบช.)ซึ่งส่งผลต่อการปรับกระบวนการกำกับดูแล และการบริหารหลักสูตรให้สอดคล้องกัน สำหรับเครือข่ายภายนอก ศศค.รพ.สปร.ได้มีการขยายเครือข่ายโรงพยาบาลชุมชน (รพช.) แหล่งฝึกเพื่อรองรับหลักสูตรใหม่ พ.ศ. 2566 ที่เน้นการฝึกปฏิบัติในระบบสุขภาพจริง (Rural Health) เพื่อสร้างความคุ้นชิน และทัศนคติที่ดีต่อการทำงานในชุมชน

ก.สภาพแวดล้อมด้านการแข่งขัน(Competitive Environment)

(ก1) ตำแหน่งในการแข่งขัน/ แหล่งข้อมูลเชิงเปรียบเทียบ

คู่แข่ง ที่มีผลต่อการแข่งขัน คือ คณะแพทยศาสตร์ มหาวิทยาลัยนเรศวร ซึ่งมีลูกค้ำกลุ่มเดียวกันในการสมัครเข้าศึกษา โดยจะรับนักศึกษาที่เรียนในจังหวัดใน 17 จังหวัดภาคเหนือ ครอบคลุมถึง นครสวรรค์ กำแพงเพชร อุทัยธานี ทั้งนี้ ศศค.รพ.สปร. มีข้อได้เปรียบ คือ

ไม่ต้องจับฉลากخذใช้ทุน ปฏิบัติงานชดใช้ทุนในเขตพื้นที่บริการเขตสุขภาพที่ 3 และมีแพทย์ที่จบการศึกษา Cpird สปร. ไปปฏิบัติงานเป็นแพทย์เฉพาะทางในเขตพื้นที่บริการ เขตสุขภาพที่ 3 เป็นจำนวนมาก

คู่แข่ง ที่ศูนย์แพทย์ฯใช้เพื่อประเมินประสิทธิภาพของตนเอง คือ ศูนย์แพทย์ฯ size M ของโครงการผลิตแพทย์เพื่อชาวชนบท โดยเฉพาะ ศศค.รพ.นครศรีธรรมราช และ ศศค.รพ.ราชบุรี ซึ่งปัจจุบันเป็นคู่ความร่วมมือกับ คณะแพทยศาสตร์สถาบันพระบรมราชชนก โดยมีการนำข้อมูลมาเปรียบเทียบในด้านต่าง ๆ ดังนี้

สถาบันอื่น	ตัวชี้วัดที่เทียบ	
- คณะแพทยศาสตร์ มหาวิทยาลัยนเรศวร	- อัตราการสมัครเข้าศึกษา	- ด้านสถาบันคุณภาพ โดยการวิเคราะห์จากอัตราการรับนักศึกษาครบตามโควตาในแต่ละจังหวัด และอัตราการแข่งขันของนักศึกษา
ศูนย์แพทย์ฯ size M ของโครงการผลิตแพทย์เพื่อชาวชนบท ที่เป็นคู่ความร่วมมือกับ คณะแพทยศาสตร์สถาบันพระบรมราชชนก	- อัตราการสอบผ่าน NL ชั้นตอนที่ 1 – 3 - อัตราบัณฑิตแพทย์ที่สำเร็จการศึกษาและได้รับใบประกอบวิชาชีพภายในระยะเวลาที่กำหนด	- ด้านประสิทธิภาพในการผลิตบัณฑิต โดยการวิเคราะห์จากอัตราการสอบเพื่อประเมินความรู้ความสามารถในการประกอบวิชาชีพเวชกรรม (National License)
- ศูนย์แพทย์ฯ สังกัดสถาบัน โครงการผลิตแพทย์เพื่อชาวชนบททั่วประเทศ	- ร้อยละของบัณฑิตแพทย์ที่ปฏิบัติงานชดใช้ทุนในกระทรวงสาธารณสุขตามระยะเวลาที่กำหนด - ระดับความสำเร็จในการดำเนินงานด้านวิจัยด้านคลินิกและด้านแพทยศาสตรศึกษา - ระดับการเบิกจ่ายงบประมาณหมวดอุดหนุนตามแผน	- ด้านนวัตกรรมจัดการด้านประสิทธิผล ตามตัวชี้วัดของโครงการผลิตแพทย์เพื่อชาวชนบท - อัตราการคงอยู่ในเขตสุขภาพ - ความสำเร็จในการดำเนินงานด้านวิจัย - ระดับการเบิกจ่ายงบประมาณหมวดอุดหนุนตามแผน

(ก2) การเปลี่ยนแปลงที่สำคัญและมีผลต่อสถานการณ์การแข่งขันขององค์กร

1. การเปลี่ยนสถาบันคู่ความร่วมมือหลักจากมหาวิทยาลัยมหิดล สู่อำเภอบรรณราชชนก (สบช.)
2. การศึกษาแพทย์มีการแข่งขันสูงและการเปลี่ยนแปลงทางเทคโนโลยีที่รวดเร็ว (Digital Transformation)
3. เทคโนโลยี (Digital Shift) ก้าวเข้าสู่ยุค AI ทางการแพทย์ และ Tele-medicine
4. การปรับเปลี่ยนนโยบายรับเข้า ทำให้เกิดการทับซ้อนของพื้นที่การรับนักเรียนของศูนย์แพทย์ฯกับคณะแพทยศาสตร์มหาวิทยาลัยนเรศวร

ข.บริบทเชิงกลยุทธ์ (Strategic Context)

ประเด็น	ความท้าทายเชิงกลยุทธ์ (Strategic Challenges)	ความได้เปรียบเชิงกลยุทธ์ (Strategic Advantages)
การพัฒนาหลักสูตร	<ul style="list-style-type: none"> - การบริหารจัดการหลักสูตร พ.ศ. 2566 ร่วมกับ คณะแพทย์ สบข. ในช่วงเปลี่ยนผ่าน - กระบวนการคัดเลือกนักเรียน เพื่อให้ได้นักศึกษา แพทย์ที่มีคุณภาพตามวัตถุประสงค์ของโครงการ ผลิตแพทย์เพื่อชาวชนบท ได้ครบตามจำนวน 	<ul style="list-style-type: none"> - แพทย์ผู้เชี่ยวชาญในเขตพื้นที่มีประสบการณ์ด้านการเรียนและการ สอนมานาน อาจารย์แพทย์ส่วนใหญ่เป็นศิษย์เก่า CPIRD ที่มีความ ผูกพันและเข้าใจบริบทชุมชน และมีพันธมิตร และเครือข่ายความ ร่วมมือที่เข้มแข็ง - มี Clinical Case ที่หลากหลาย ให้เรียนรู้ ตั้งแต่ระดับปฐมภูมิ จนถึง ตติยภูมิ เป็น Authentic learning - สัดส่วนอาจารย์แพทย์ต่อนักศึกษาแพทย์ ทำให้สามารถการสอน นักศึกษาแพทย์เป็น small group มีความใกล้ชิด - มี Role Model บัณฑิตแพทย์ได้รับรางวัลศิษย์เก่าต้นแบบ โครงการ ผลิตแพทย์เพื่อชาวชนบท 3 คน - มีเงื่อนไขของการปฏิบัติงานชุดใช้ทุนในเขตพื้นที่บริการสุขภาพ ในภูมิภาคของโครงการผลิตแพทย์เพื่อชาวชนบท
การบริหารจัดการ	<ul style="list-style-type: none"> - การเปลี่ยนแปลงทางเทคโนโลยีที่รวดเร็ว (Digital Transformation) - ระบบฐานข้อมูลงานสนับสนุนที่เชื่อมโยงข้อมูลให้ เป็นระบบ เช่น งบประมาณ พัสดุ ครุภัณฑ์ และการ จัดการความรู้ ใช้ประโยชน์เพื่อการพัฒนาอย่าง เต็มที่ - ระบบฐานข้อมูลนักศึกษาแพทย์และนำมาใช้ ประโยชน์เพื่อพัฒนานักศึกษาแพทย์ 	<ul style="list-style-type: none"> - มีระบบสนับสนุนการเรียนการสอนที่ทันสมัย ได้แก่ - Smart MEC Platform ระบบสารสนเทศอัจฉริยะที่เชื่อมโยงงาน ธุรการ การเงิน และการศึกษา เข้าด้วยกัน - ศูนย์ Simulation ระดับเขต ในการฝึกทักษะทางคลินิกเสมือนจริง เพื่อลดความเสี่ยงต่อผู้ป่วย (Patient Safety) และสนับสนุนการเรียน การสอนแบบ Active Learning - งบประมาณหมวดอุดหนุนที่เพียงพอ
ผลสัมฤทธิ์ทางการ ศึกษา	<ul style="list-style-type: none"> - อัตราการสอบผ่าน NL1 	<ul style="list-style-type: none"> - งบประมาณหมวดอุดหนุนที่เพียงพอ จึงได้จัดระบบสอนเสริมโดย อาจารย์ทั้งภายในและมีพันธมิตร และเครือข่ายความร่วมมือที่ เข้มแข็ง - อาจารย์แพทย์มีความเต็มใจในการสอนเสริมเพิ่มเติม หรือทบทวน วิชาการให้
ความผูกพันต่อองค์กร	<ul style="list-style-type: none"> - สวัสดิการและความก้าวหน้าในหน้าที่การงาน 	<ul style="list-style-type: none"> - อาจารย์แพทย์มีความเต็มใจ และเข้าใจในบทบาทของการเป็นอาจารย์ผู้สอน - บุคลากรสายสนับสนุนส่วนใหญ่ภูมิลำเนาอยู่จังหวัดนครสวรรค์ มีความผูกพันต่อองค์กรสูง

ค.ระบบการปรับปรุงผลการดำเนินงาน (Performance Improvement System)

ระบบการปรับปรุงผลการดำเนินงานที่สำคัญ

ศศค.รพ.สปร.ใช้กรอบแนวคิด PDCA และกรอบ EdPEX ในการขับเคลื่อนนวัตกรรมกระบวนการ โดยรวบรวมข้อมูลจากผู้มีส่วนได้ส่วน เสีย และผลประเมินความพึงพอใจ มาพัฒนาแผนปฏิบัติการ สู่การสร้างนวัตกรรม

นวัตกรรม	บทบาทต่อประสิทธิภาพองค์กร
ระบบบันทึกเหตุการณ์ E-Portfolio GET-X (SPReP)	ติดตามประสบการณ์การเรียนรู้และเหตุการณ์ ลดความซ้ำซ้อน และภาระงานเอกสาร
สอบอิเล็กทรอนิกส์ E- Exam(GET-A)	ระบบสอบออนไลน์ที่ให้ผลการวัดผลแบบ Real-time พร้อมวิเคราะห์คุณภาพข้อสอบรายข้อเพื่อพัฒนาคลังข้อสอบมาตรฐาน และ Paperless
SMART MEC Dashboard	เชื่อมโยงระบบบริหารจัดการและการจัดการศึกษา ด้วยเทคโนโลยีดิจิทัล เพื่อการวิเคราะห์ และจัดการโดยใช้ข้อมูลและความจริง (Management by fact)